

Voorstel scopewijziging programma Veenweiden Gouwe Wiericke

Inleiding

De stuurgroep Veenweiden Gouwe Wiericke stelt een scopewijziging op het programma Veenweiden Gouwe Wiericke voor. De scopewijziging heeft betrekking op de begrenzing van het Natuur Netwerk Nederland, de planning en financiën van het programma.

De stuurgroep doet dit voorstel voor scopewijziging aan de provincie naar aanleiding van de uitkomsten van gebiedsprocessen, de bestuurlijke afspraak die in 2018 is gemaakt met de gedeputeerde natuur over het indeuken van de begrenzing bij Bodegraven Noord en het onderzoek dat de stuurgroep programmabreed heeft gedaan naar de mogelijkheden om realisatiekansen te vergroten door de begrenzing aan te passen.

De stuurgroep vindt het belangrijk dat ze haar opgave gestand doet en het NNN in Gouwe Wiericke realiseert. Het ecologisch functioneren en de kwaliteit van het NNN staan dan ook voorop in dit voorstel. Tevens wil de stuurgroep de uitkomsten van gebiedsprocessen honoreren. Daarmee wordt draagvlak gecreëerd en wordt het mogelijk de inrichting van het NNN snel uit te voeren.

De stuurgroep is van mening dat met het nu voorliggende voorstel de doelstellingen van de opgave voor het NNN Gouwe Wiericke geheel worden gehaald, dat de natuur robuuster wordt, kwalitatief hoogwaardige natuurdoeltypen worden toegevoegd en de kans op realisatie wordt vergroot. Wel zijn er consequenties in de planning en de financiën voor het programma. Niet het gehele NNN in Gouwe Wiericke zal in 2021 worden opgeleverd, enkele projecten zullen (deels) later worden opgeleverd. Overigens is het project Oukoop al opgeleverd. Het totaal benodigde budget voor het programma komt hoger uit dan bij aanvang in 2016 begroot.

Besluiten stuurgroep Veenweiden Gouwe Wiericke

De stuurgroep Veenweiden Gouwe Wiericke heeft in haar vergadering van 11 december 2019 besloten:

- in te stemmen met:
 - de voorgestelde begrenzing van het NNN
 - conform de bijgevoegde kaarten
 - met de natuurdoeltypen zoals per project verwoord
 - de uitbreiding van de opgave met een nieuw project Noordse Buurt
 - de actualisatie van de planning en businesscase
 - de uit de aanpassing van de begrenzing, uitbreiding van de opgave en actualisatie van planning en businesscase voortkomende financiële consequenties en de daarvoor benodigde extra middelen voor vastgoed, inrichting ter hoogte van een bedrag van € 3.481.307,- en proces ter hoogte van een bedrag van € 815.704,- (jaarlijks via werkplan aan provincie vragen het voor dat jaar benodigde bedrag beschikbaar te stellen)
- binnen de stuurgroep akkoord te gaan met de nieuwe verdeling van deelbudgetten per gemeente, te weten:
 - Gouda: € 2.202.871,-
 - Bodegraven-Reeuwijk: € 16.468.117,-
 - Nieuwkoop: € 27.419.979,-

3. de voorgestelde aanpassingen van de scope van het programma Veenweiden Gouwe-Wiericke voor wat betreft de NNN-begrenzing, doorlooptijd en budget schriftelijk ter akkoord aan de provinciale opdrachtgever voor te leggen middels bijgevoegde aanbiedingsbrief met bijlagen
4. de provincie te verzoeken om voorgestelde scopewijziging na positief besluit van PS, als addendum van de gebiedsovereenkomst te beschouwen.

Voorgeschiedenis en leeswijzer

In 2018 is een evaluatie van voortgang en op te leveren resultaat voor programma Gouwe Wiericke uitgevoerd en in de stuurgroep besproken. De uitkomst van deze evaluatie is ook bestuurlijk met de gedeputeerde besproken (op 5 november 2018). Dit gesprek heeft o.a. geleid tot bestuurlijk instemmen van de opdrachtgever/gedeputeerde met de voorgestelde kernvariant Bodegraven-Noord, mits de natuurdoelen daar kwalitatief goed mee geborgd worden. In het bestuurlijk overleg is ook de mogelijkheid om uit te deuken in de Noordse Buurt aangedragen voor verkenning. In de stuurgroep is vervolgens besloten de kansen van in- en uitdeuken voor heel Gouwe Wiericke te inventariseren.

In de vergadering van maart 2019 is de notitie "Verkenning In- uitdeuken Gouwe Wiericke" besproken. Op grond daarvan heeft de stuurgroep besloten de grensaanpassingen in Ruygeborg 2, Bovenlanden 2, Bodegraven Noord, Abessinië/Zuidzijderpolder, Steinse Groen en Noordse Buurt verder te verkennen. De uitgevoerde verkenningen hebben geleid tot onderhavige notitie waarin een voorstel wordt gedaan tot aanpassing van de NNN-begrenzing in Gouwe Wiericke.

De gebieden Meijgraslanden en Westveen betreffen Natura2000-gebieden. Een wijziging van de begrenzing is in die gebieden niet aan de orde vanwege de N2000 status voor het gehele projectgebied. Voor project Meijgraslanden is in maart besloten om verwervingskansen te pakken indien die zich op geschikte locaties voordoen. Op dit moment zijn hier nog geen concrete voorstellen voor. Voor project Westveen is separaat al een bestuurlijke afspraak gemaakt dat de stuurgroep in het voorjaar van 2020 een voorstel tot scopewijziging doet aan de provincie. Het project Westveen maakt daarom geen deel uit van onderhavig voorstel.

Het voorstel tot aanpassing van de begrenzing is getoetst aan de kaders -begrenzing, kwaliteit en kwantiteit van het NNN, proces, budget en tijd- van het programma, zoals vastgelegd in de gebiedsovereenkomst Veenweiden Gouwe Wiericke. In deze notitie worden deze kaders en de consequenties van de aanpassing van de begrenzing, evenals de voortgang van het programma en de consequenties voor de businesscase in beeld gebracht (met uitzondering van Westveen). Daarna worden de risico's benoemd. Tot slot wordt in de conclusie het voorstel tot scopewijziging geformuleerd.

Kaders waarbinnen de stuurgroep werkt en consequenties van voorstel

In 2016 is de Gebiedsovereenkomst Veenweiden Gouwe Wiericke 2016-2021 ondertekend. Hierin zijn inhoudelijke kaders, rollen en verantwoordelijkheden voor de realisatie van het NNN in Gouwe Wiericke vastgelegd. Deze hebben betrekking op begrenzing, kwaliteit en kwantiteit van het NNN, proces, budget en tijd.

De stuurgroep moet in het voorstel rekening houden met deze kaders. Een scopewijziging van het programma zal met de opdrachtgever/gedeputeerde besproken moeten worden. Zo nodig zal deze het voor besluitvorming aan Gedeputeerde en/of Provinciale Staten voorleggen.

Begrenzing

Kader

Het vaststellen van de NNN-begrenzing is de bevoegdheid van Provinciale Staten. In de gebiedsovereenkomst is vastgelegd dat de betrokken overheden werken aan de realisatie van het cartografisch vastgelegde NNN. Met dien verstande dat voor het deelgebied Bodegraven Noord het maken

van een uitwerking met het gebied voor de definitieve begrenzing van het gebied onderdeel is van de opgave van de stuurgroep. Over het indeuken van Bodegraven Noord met 42 hectare bestaat een bestuurlijk akkoord met de gedeputeerde. Vaststellen van de definitieve begrenzing blijft bevoegdheid van PS.

Consequentie van voorstel

Voorgesteld wordt om de begrenzing van het NNN niet alleen in Bodegraven Noord aan te passen (in te deuken). Op basis van de verkenning van de stuurgroep worden elders uitdeuklocaties voorgesteld (Noordse Buurt, Steinse Groen) en wordt voorgesteld grensaanpassingen te doen die voortkomen uit gebiedsprocessen in diverse deelgebieden (Bovenlanden, Abessinië/Zuidzijderpolder, Ruygeborg II). Voor Ruygeborg wordt, naast de voorgestelde aanpassing van de begrenzing aan de noordzijde, verzocht om een gebied van 49,4 hectare als zoekgebied te begrenzen. Nadat het gebiedsproces is doorlopen zal een voorstel worden ingediend voor een definitieve begrenzing van minimaal 31,5 hectare binnen dit zoekgebied, waarmee de totale aanpassing hectareneutraal blijft.

Voor Noordse Buurt wordt voorgesteld om naast het realisatievoorstel van 27 ha rietmoeras, een zoekgebied in te stellen waarbinnen 5,4 ha bos zal worden gerealiseerd. Nadat het gebiedsproces is doorlopen zal een voorstel voor de definitieve begrenzing van deze 5,4 ha worden gedaan. Deze 5,4 ha dient aaneengesloten en aansluitend op het rietmoeras gerealiseerd te worden.

Voor Bodegraven Noord wordt in fase 1 voorgesteld het aantal te realiseren hectares met 42 hectare te reduceren, in de aansluitende fase 2 wordt voorgesteld om een gebiedsproces te doorlopen voor een hectare neutrale in- en uitdeuk van de begrenzing en dit t.z.t. als definitieve begrenzing voor te leggen.

Kwaliteit en kwantiteit: Ecologische doelen NNN en aantal hectares

Kader

Hoofdoelen van het deelprogramma Natuur zijn de versterking van de biodiversiteit, versterking van de Natura 2000 doelen en realisatie van het NNN (voorheen EHS) in het gebied Veenweiden Gouwe Wiericke, waaronder een ecologische verbindingzone tussen de Nieuwkoopse Plassen en Reeuwijkse Plassen. Bij de realisatie van het NNN blijken in de praktijk vaak minder mogelijkheden voor de schrale en natte beheertypen zoals nat schraalland, vochtig hooiland en moeras. Deze beheertypen maken wel een flink onderdeel uit van de ambitie voor het gehele NNN Gouwe Wiericke. Ook na in- en uitdeuken moeten de doelen van het NNN-Gouwe Wiericke en de bijbehorende natuurdoeltypen gehaald worden.

Het exacte aantal te realiseren hectare NNN is niet expliciet benoemd in de gebiedsovereenkomst. Het aantal hectares wordt wel door de provincie geadmistreerd. De oorspronkelijke opgave van de stuurgroep betrof 970,6 hectare¹.

Het bestuurlijk akkoord van de portefeuillehouder / gedeputeerde voor de voorgestelde kernvariant van Bodegraven-Noord leidt ertoe dat 42 hectare minder NNN gerealiseerd worden. [Dit voorstel is alleen in bestuurlijk overleg gedeeld en nog niet aan PS voorgelegd voor akkoord.] De stuurgroep heeft het initiatief genomen om mogelijkheden voor uitdeuken in geheel Gouwe Wiericke te verkennen.

Consequentie van voorstel

Er vindt een optimalisatie plaats. Het ecologisch functioneren van het NNN wordt niet alleen gehaald, maar de natuur wordt ook robuuster. De uitdeuklocaties leveren een wezenlijke toegevoegde waarde aan de natuurdoelen. Met de voorgestelde uitdeuklocaties worden de kwalitatief hoogwaardige natuurbeheertypen nat schraalland, vochtig hooiland en moeras toegevoegd. Op diverse plekken verbetert de ecologische invulling van de natuurdoelen en kwaliteit van de verbinding door vernatting, aanleg van moeras. De verbinding tussen de natuurgebieden van het Natuurnetwerk wordt robuuster en knelpunten worden

¹ Het aantal hectares is berekend op basis van het dashboard waarin de provincie Zuid-Holland de gegevens van het Natuur Netwerk Nederland administreert.

weggehaald (Steinse Groen, Ruygeborg). In Noordse Buurt wordt met name ingezet op het natuurbeheertype moeras, aangevuld met bos.
Ook in kwantitatieve zin wordt de opgave gehaald. Het voorstel voor in- en uitdeuk is hectareneutraal.

Samenvattend worden de oorspronkelijke kwalitatieve en kwantitatieve doelstellingen van de opgave gehaald. Ecologisch wordt de kwaliteit zelfs versterkt en de robuustheid vergroot. Onderstaande tabel brengt de consequenties in beeld.

Kwalitatieve en kwantitatieve gevolgen in- en uitdeuken

Deelgebied/project	Indeuken		Uitdeuken		Saldo
	Hectare	Natuurdoeltype	Hectare	Natuurdoeltype	
Ruygeborg II	In 2020: 4,3 ha indeuk en zoekgebied 49,4 ha. In 2021, na gebiedsproces minimaal 31,5 ha van de 49,4 begrenzen als NNN (indeuk max. 17,9).	Kruiden- en faunairijk grasland (KFG)	35,8 ha	KFG; optimalisatie realisering moerasverbinding Ruygeborg I – Groene Jonker en robuustere kern weidevogelgebied	0
Bovenlanden	3,1	Particuliere huiskaveltjes (achtertuinten in het bouwlint) die geen toegevoegde waarde hebben voor de weidevogeldoelstelling	n.v.t.	-	-3,1
Bodegraven Noord	42 (t.o.v. dashboard PZH)	KFG	n.v.t.	-	-42
Abessinië/Zuidzijderpolder	1,7	Nog niet bepaald	n.v.t.	-	- 1,7
Steinse Groen	0	-	14,4	KFG met moeras (NVO) Wegnemen knelpunten en verbreden verbinding tussen polder Stein en Krimpenerwaard	+ 14,4

Noordse Buurt	0	Rietmoeras en bos	32,5	Moeras (27 ha) met zoekgebied bos (waarvan 5,4 ha na gebiedsproces binnen begrenzing NNN blijft)	+ 32,4
Totaal					0

Proces

Kader

In de gebiedsovereenkomst is vastgelegd dat de stuurgroep verantwoordelijk is voor de realisatie van het NNN in Gouwe Wiericke. De provincie Zuid-Holland fungeert als opdrachtgever aan de stuurgroep. De realisatie van het programma vindt plaats in deelgebieden en projecten: Abessinië/Zuidzijderpolder; Bodegraven Noord, Bovenlanden 2, Meijegraslanden, Oukoop, Ruygeborg 2, Westveen, Steinse Groen. Als procesvoorwaarde is opgenomen dat partijen bij de realisatie van de NNN-doelen streven naar realisatie middels zelfrealisatie. De stuurgroep en de partijen in de stuurgroep hanteren een minnelijke realisatiestrategie. In de deelgebieden vinden gebiedsprocessen plaats en wordt met grondeigenaren gesproken over zelfrealisatie of aankoop van gronden op basis van vrijwilligheid. De stuurgroep streeft ernaar de uitkomsten van de gebiedsprocessen te laten passen op de kwalitatieve opgave.

Consequentie van voorstel

In de afgelopen jaren zijn gebiedsprocessen doorlopen en hebben gebiedsuitwerkingen plaatsgevonden. Vaak zijn die binnen de bestaande begrenzing gebleven, soms gaan die buiten de bestaande begrenzing. Met de voorgestelde in- en uitdeuklocaties worden grote procesvoordelen geboekt en kan doorgepakkt worden naar realisatie en inrichting. Door kansen te pakken die uitkomst zijn van de gebiedsprocessen en -uitwerkingen wordt het draagvlak in de omgeving voor de realisatie NNN vergroot (Bodegraven Noord, Ruygeborg). Er wordt ingegaan op voorstellen van grondeigenaren voor zelfrealisatie (Noordse Buurt, Steinse Groen) waarbij de ecologische kwaliteit wordt vergroot. Restverwerving van particuliere percelen (zonder toegevoegde ecologische waarden) worden geschrapt. Er wordt recht gedaan aan de gebiedsprocessen.

Binnen de nu voorgestelde begrenzing zijn nagenoeg alle gronden in handen van grondeigenaren die mee willen werken aan de realisatie van het NNN. Gezien de gekozen minnelijke realisatiestrategie is dit van groot belang om tot realisatie over te kunnen gaan. Uitzondering zijn nog de percelen op de kopse einden van de verbinding in Bodegraven Noord en de gebieden waar het gebiedsproces nog gaande is (het zoekgebied Ruygeborg II en fase 2 (hectareneutraal in- en uitdeuken) in Bodegraven Noord). In het kader van andere opgaven zoals stikstofproblematiek of klimaatakkoord kunnen provincie en gemeenten met elkaar in gesprek gaan over (noodzaak van) andere strategieën.

Ook worden meekoppelkansen en overheidsinitiatieven benut (natuurinclusieve landbouw Steinse Groen, natuurrealisatie met natte doeltypen die bodemdaling tegengaan en een rol spelen in stikstofafvang in de Noordse Buurt op gronden van de gemeente Nieuwkoop).

Samenvattend leidt het voorstel ertoe dat na herbegrenzen de inrichting sneller ter hand kan worden genomen, waarmee de realisatiekansen voor het programma worden vergroott.

Tijd:

Kader:

In de gebiedsovereenkomst is opgenomen dat in 2021 de resultaten van het programma opgeleverd worden. De verantwoording van Provinciale Staten aan de rijksoverheid vindt uiterlijk in 2027 plaats.

Consequentie van voorstel

De planning is voor het gehele programma (met uitzondering van Westveen en Oukoop) geactualiseerd. Oukoop is al opgeleverd. Voor Westveen komt een afzonderlijk voorstel. Uit de aangepaste planning blijkt dat niet het gehele programma in 2021 opgeleverd kan worden. Bovenlanden, Meyegraslanden deel 1,2, en 4 en de oorspronkelijke opgave van Steinse Groen worden wel in 2021 opgeleverd. Abessinië/Zuidzijdepolder, Ruygeborg II en Meyegraslanden deel 3 zullen in de huidige zittingsperiode van Provinciale Staten worden opgeleverd. Daarna resteren nog de oplevering van Bodegraven Noord en de nieuwe project(onderdelen) Noordse Buurt en Steinse Groen. Voorzien wordt dat in 2024 deze laatste projecten opgeleverd worden. Provinciale Staten zijn dan nog ruimschoots in de gelegenheid om tijdig aan het rijk te verantwoorden.

Herziene planning programma Gouwe Wiericke

Deelgebied/p roject	2020	2021	2022	2023	2024
Ruygeborg II	Afronden grondplan	Besluit herbegrenzing ten zuiden van de Tocht	Realisatie	Oplevering	
Bovenlanden	VO/DO Begrotings- subsidie aan NM	Realisatie			
Meyegrasland en deelgebied 1, 2 en 4	DO Bestek Begrotings- subsidie	Realisatie			
Meyegrasland en deelgebied 3	Verwerving	Verwerving en kavelruil	Ontwerp	Realisatie	
Bodegraven Noord	Verwerven en kavelruilen VO	DO	Ruimtelijke vastlegging/ Besluitvor- ming PS herbegrenzing fase 2	Realisatie	Realisatie
Abessinië/Zui dzijdepolder	VO Overeenstem- ming met eigenaren	DO Bestek Realisatie	Realisatie		
Steinse Groen (oorspr.)	Realisatie	Oplevering			
Steinse Groen (uitbreiding)	Inrichtingspl an	Aanvraag SKNL door eigenaar	Realisatie		

		Taxatie, toets en beschikking SKNL			
Noordse Buurt	Projectplan Vaststellen bestemming splan door Nieuwkoop	Verwerven gronden Inzetten wijzigingsbev oegdheid N- bestemming door B&W Opstellen inrichtingspla n	DO/bestek	Oplevering gronden door gemeente Realisatie	Projectople- vering
Algemeen	Q4 besluit aanpassen begrenzing door PS				

Budget:

Kader

Binnen de kaders van de gebiedsovereenkomst heeft de stuurgroep € 36,9 miljoen (prijsspeil 2015) beschikbaar voor het deelprogramma natuur. Indien het voorstel tot aanpassing van de begrenzing leidt tot een andere scope van het programma in termen van tijd, geld en opgaven (waaronder kwaliteit) en daarvoor extra budget benodigd is, zal de stuurgroep hiervoor een verzoek aan de provincie doen. Wijziging van het budget en contour van het NNN zijn een bevoegdheid van Provinciale Staten.

In de gebiedsovereenkomst is het beschikbare budget verdeeld in drie deelbudgetten (per betrokken gemeente). De stuurgroep heeft de bevoegdheid middelen te herverdelen tussen deze deelbudgetten.

Provincie Zuid-Holland stelt tevens de procesmiddelen ter beschikking. Deze worden jaarlijks in het werkplan opgenomen en, na goedkeuring van het werkplan, door de opdrachtgever ter beschikking gesteld.

Consequentie van voorstel

De Businesscase is geactualiseerd. De actualisatie bevat de volgende elementen:

- Verlenging van de doorlooptijd op onderdelen en bijhorende indexering
- Actualisatie grondprijzen voor gehele programma (excl. Westveen)
- Opnemen geconstateerde besparingen in reeds in uitvoering zijnde projecten (Oukoop en Steinse Groen)
- Wijzigingen t.g.v. aanpassing begrenzing (verwerving, inrichting, natuurdoeltypen)

Dit levert het volgende beeld op:

	Huidig Budget	Benodigd Budget	Vershil
Verwerving	17.998.065	18.909.988	-911.923
Verklaring van het verschil			
Doorlooptijd			140.269
Prijsverschil			771.654
Inrichting *)	19.670.670	22.240.054	-2.569.384
Verklaring van het verschil			
Doorlooptijd			591.096
Extra onderzoekskosten			761.078
Inrichting Noordse Buurt			1.399.500
Hogere DO-raming Ruygeborg II			70.000
Vrijval inrichting Bodegraven Noord			-90.171
Vrijval inrichting Steinse Groen			-162.119
Proceskosten	2.691.081	3.506.785	-815.704
(Gevolg doorlooptijd)			
Per Saldo Dekkingstekort			-4.297.011

Toelichting op deze berekening:

Doorlooptijd

Bij het berekenen van het financieel effect van de doorlooptijd binnen het programma is gebruik gemaakt van de geactualiseerde planningen per deelproject. Gewijzigde doorlooptijd heeft, naast de proceskosten, gevolgen voor zowel voor de verwervings- als de inrichtingskosten.

Prijsverschil verwerving

In voorgaande business case is voor de berekening van het benodigd vastgoedbudget gebruik gemaakt van de grondprijzmonitor van OGZ. Om financiële ruimte te creëren voor onderhandelingen met grondeigenaren

was deze verhoogd met een hogere risico-opslag dan gebruikelijk (15%). In de huidige business case is gerekend met een marktconforme grondprijs, verhoogd met de gangbare risico-opslag van 7%. Het effect hiervan is vertaald in een prijsverschil.

Extra onderzoekskosten

Vanaf de start van het programma, na het ondertekenen van de gebiedsovereenkomst in 2016, zijn er kosten gemaakt die verband houden met de voorbereiding van de inrichtingswerkzaamheden (ontwerp- en onderzoekskosten). Deze bedragen inmiddels € 761.076,-. Er is bij de herijking van de businesscase rekening gehouden met extra kosten voor deze posten in verband met de scopewijziging.

Inrichting Noordse Buurt

Voor het berekenen van het benodigd budget voor inrichting is voor alle bestaande deelprojecten gebruik gemaakt van de geïndexeerde ramingen uit 2015. Voor het nieuw te starten deelproject in de Noordse Buurt bestaat zo'n raming nog niet. Daarom is bij het opstellen van dit overzicht gerekend met het aantal in te richten hectares tegen de normprijs per HA voor het realiseren van rietmoeras (€ 45.000,- pp 2019) en het aantal in te richten hectares bos berekend tegen de prijs voor laagveenbos (€ 30.000,- pp 2019).

Vrijval inrichting Bodegraven Noord

Het annuleren van de inrichting van 42 HA natuur binnen dit deelproject levert een gering financieel voordeel op, aangezien hier kruiden- en faunairijk grasland op agrarisch peil gerealiseerd zou worden.

Vrijval inrichting Steinse Groen

Voor het deelgebied Steinse Groen zijn de prognoses voor de inrichting in 2019 geactualiseerd op basis van de subsidieaanvraag vanuit de gemeente Gouda voor de oorspronkelijke opdracht en een raming voor de inrichting van de aanvullende opdracht. Ondanks de uitbreiding van het aantal hectares blijft deze prognose binnen de oorspronkelijke business case.

Deelproject Ruygeborg II

In november 2019 is bij het inrichtingsplan een nieuwe kostenraming voor het deelproject Ruygeborg II opgesteld. Deze komt per saldo € 70.000,- hoger uit dan de eerder opgestelde inrichtingsraming.

Deelproject Westveen

Het deelproject Westveen valt buiten het in- en uitdeuken binnen het gebied, aangezien het gebied vanwege de N2000 status volledig binnen de NNN-begrenzing valt. Wel is inmiddels bekend dat hier ook sprake is van aanpassing van de planning. Voor Westveen wordt een aparte scopewijziging voorbereid, waarbij separaat wordt stilgestaan bij de financiële gevolgen van de planning en inhoudelijk te maken keuzes.

Proceskosten

Er dient rekening gehouden te worden met het langer operationeel houden van het programmabureau Veenweiden in verband met de langere looptijd voor enkele projecten (laatste tot 2024, met geringe post voor afrondingswerkzaamheden in 2025).

Risicobeheersing

Type risico	Omschrijving risico	Beheersing
Financiën	<ul style="list-style-type: none"> - PS stellen geen extra budget ter beschikking voor scopewijziging - Realisatie Noordse Buurt blijkt niet haalbaar omdat er geen titel is voor bieden van agrarische grondprijs 	<ul style="list-style-type: none"> - Zorgvuldige voorbereiding besluitvorming, - Communicatie, draagvlak en zorgvuldig doorlopen processen goed overbrengen aan PZH - Uitwerken goed onderbouwde en haalbare strategie voor verwerving binnen bestaande N-bestemming en i.s.m. PZH afspraken over financiën vastleggen
Kwaliteit	<ul style="list-style-type: none"> - Beoogde natte en schrale natuurdoeltypen (moeras, nat schraalland) worden niet gerealiseerd vanwege gebrek aan draagvlak of ruimtelijke / technische / bodemchemische beperkingen 	<ul style="list-style-type: none"> - Met heldere communicatie een zorgvuldig gebiedsproces met maatschappelijke betrokkenheid opzetten. Tijdig inzetten van technische en bodemchemische onderzoeken
Proces (met eigenaren / gebiedspartijen) (draagvlak)	<ul style="list-style-type: none"> - Bezwaren in VRM-procedure - Risico op vernietiging van bestemmingsplan Noordse Buurt door Raad van State vanwege stikstofruimte die ontstaat door eventuele wijziging van huidige N-bestemming in A- bestemming met wijzigings-bevoegdheid. - PS nemen afwijkend besluit waardoor deelnemers aan gebiedsprocessen indruk krijgen dat hun gebiedsprocessen niet serieus worden genomen en afhaken. - De minnelijke realisatiestrategie van de stuurgroep blijkt niet overal haalbaar te zijn. 	<ul style="list-style-type: none"> - Communicatie en inhoudelijke onderbouwing - Handhaven huidige N-bestemming waardoor geen probleem met stikstofvraagstuk - Communicatie, draagvlak en zorgvuldig doorlopen processen goed overbrengen aan PZH - Met provincie met gemeenten in gesprek brengen over alternatieve strategieën in relatie tot andere opgaven zoals stikstofproblematiek en klimaatakkoord.
Tijd	<ul style="list-style-type: none"> - Verzoek om scopewijziging i.v.m. planning wordt niet geaccepteerd door opdrachtgever - Besluitvormingsproces PS vertraagt projecten die wachten op zekerheid (Steinse Groen) 	<ul style="list-style-type: none"> - Via fasering en tussentijdse besluitvorming inzichtelijk maken welke (deel)opgaven eerder opgeleverd kunnen worden. - Zoeken naar no-regret tussenoplossingen om onzekerheden te minimaliseren
Organisatie	<ul style="list-style-type: none"> - Addendum gebiedsovereenkomst i.v.m. scopewijziging op budget, tijd, programma (extra project). Nog onduidelijk hoe partijen daar mee omgaan. 	<ul style="list-style-type: none"> - Provincie verzoeken om scopewijziging te beschouwen als addendum.

Conclusie

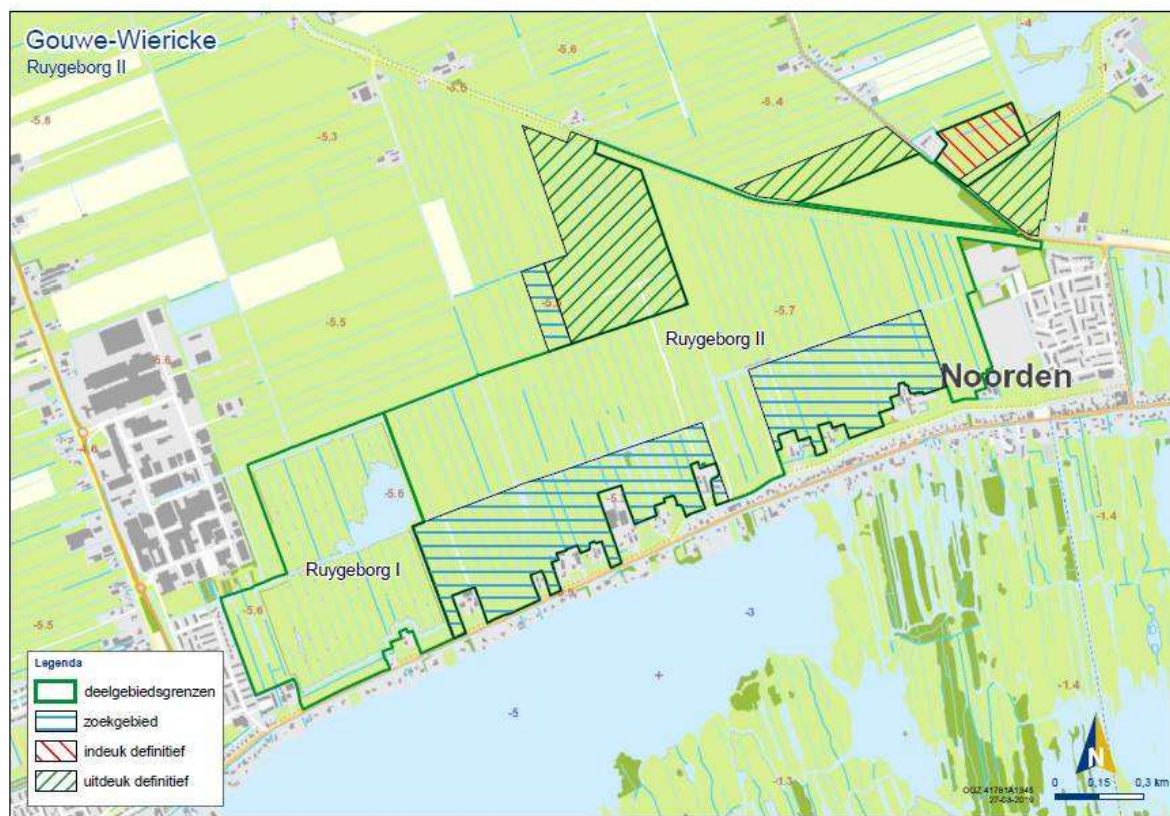
Het aanpassen van de begrenzing van het NNN heeft de volgende consequenties:

- Het is een formele afhechting van de bestuurlijke afspraak met de gedeputeerde, van december 2018, om Bodegraven Noord in te deuken;
- Het ecologische functioneren van het NNN na aanpassing van de begrenzing staat niet ter discussie met dit voorstel en wordt op locaties versterkt;
 - De ecologische doelstellingen worden geheel gehaald;
 - De natuur wordt robuuster, er vindt een optimalisatie van de kwaliteit voor inrichting en beheer plaats;
 - Ecologisch waardevoller (schraller, vochtiger) natuurdoeltypen worden toegevoegd t.o.v. de indeuklocaties;
 - De samenhang en verbindingen tussen de natuurgebieden worden verbeterd;
- Het voorstel voor in- en uitdeuken is hectareneutraal;
- Na de herbegrenzing zijn nagenoeg alle gronden in eigendom van eigenaren die meewerken aan de realisatie van het NNN. Dit is een groot voordeel, passend bij de minnelijke realisatiestrategie die de stuurgroep hanteert;
- Het voorstel doet recht aan de doorlopen gebiedsprocessen en haakt in op voorstellen van betrokkenen die daar nauw bij betrokken zijn geweest. Het vergroot daarmee de realisatiekansen;
- De inrichting kan voortvarend ter hand worden genomen;
- Er zijn gevolgen voor de doorlooptijd, niet het gehele programma kan in 2021 opgeleverd worden;
- Er zijn gevolgen voor de businesscase, per saldo is de financiële consequentie van de actualisering van de businesscase een aanvullende budgetbehoefte van € 4,3 miljoen;
- De aanpassing van de begrenzing, duur van gebiedsprocessen en herberekening van de businesscase leiden tot scopewijziging van de opdracht zoals vastgelegd in de gebiedsovereenkomst Veenweiden Gouwe Wiericke wat betreft opgave, kwaliteit, tijd en budget.

Bijlagen

Inhoudelijk technische onderbouwing op projectniveau

Ruygeborg II



In- uitdeuk en zoekgebied 2020	Indeuken: 4,3 ha en Uitdeuken: 35,8 ha (saldo + 31,5) Instellen zoekgebied van 49,4 ha	Worden doelen gehaald: ja Ecologische meerwaarde: ja Gevolgen voor de financiële Buca: ja
Hectareneutrale indeuk 2021	Binnen zoekgebied grondproces afronden waarbij minimaal 31,5 hectare binnen NNN-begrenzing	

	blijft (saldo 0)	
Behandeling stuurgroep:		<p>GS voorstellen:</p> <ul style="list-style-type: none"> - begrenzing aan noordoostzijde aan te passen conform kaart; - voor de percelen ten zuiden van de Tocht en twee percelen aan de noordwestzijde een zoekgebied op te nemen van 49,4 ha, conform kaart. <p>Nadat in overleg met de betrokkenen daarin de meest optimale locatie voor de gewenste minimaal 31,5 hectare is bepaald, zal de stuurgroep met een voorstel komen voor het definitief begrenzen van alleen deze NNN-hectares.</p>

Aanleiding

De grondeigenaren in Ruygeborg II hebben gezamenlijk een alternatief plan uitgewerkt en aan de stuurgroep en gedeputeerde aangeboden. Dit plan (schetsontwerp) is op 14 februari 2018 door de stuurgroep vastgesteld. Met het nemen van dit besluit heeft de stuurgroep de grondeigenaren gevraagd het grondplan uit te voeren en het schetsontwerp uit te werken tot een inrichtingsplan. Op dit moment ligt er een inrichtingsplan en wordt er volop gewerkt aan het uitvoeren van het grondplan. In het grondproces is duidelijkheid gekomen voor de begrenzing aan de noord- en oostzijde van Ruygeborg. Het gebiedsproces heeft nog geen duidelijkheid opgeleverd voor de zuidelijke begrenzing. Wel is helder dat zonder schade te doen aan de natuurdoelstellingen van Ruygeborg II, indeuken mogelijk is, zodat de uiteindelijke in- en uitdeuk hectareneutraal is.

Met het opnemen van een zoekgebied ten zuiden van de Tocht krijgen de grondeigenaren ruimte in het grondproces voor de onderhandelingen. Het grondproces wordt niet verstoord terwijl de druk op het grondplan behouden blijft. Op deze manier worden procesvoordelen geboekt die de kans op succesvolle uitkomst vergroten.

Ecologische afweging

In het project Ruygeborg kunnen de doelen die voor het hele gebied gelden door het in- en uitdeuken eenvoudiger (en beter) gerealiseerd worden. Ecologische argumentatie is daarbij als volgt:
Door het in- en uitdeuken kan het watersysteem beter afgestemd worden op de natuurdoelen, rekening houdend met de omliggende bebouwing en agrarische percelen. Concreet betekent dit dat het kruiden- en faunarijkgasland natter gerealiseerd kan worden. Hierdoor wordt het soortenrijker en worden de graslanden bovendien geschikt als leefgebied voor de noordse woelmuis en foerageergebied voor de purperreiger. Dit zijn beide soorten waarvoor, in de Nieuwkoopse plassen, een N2000 instandhoudingsdoelstelling geldt.
Daarnaast ligt het zoekgebied voor de in te deuken percelen aan de zuidzijde dicht bij bebouwing en een doorgaande weg. Daar is meer sprake van verstoring dan in de uit te deuken percelen. Dit is met name voor de weidevogelstelling van belang.

Met de voorgestelde aanpassing van de begrenzing aan de noord- en oostzijde wordt de verbinding tussen Ruygeborg I en Groene Jonker gewaarborgd als natte verbinding en wordt een robuustere weidevogelkern gecreëerd.

Financiële consequenties en gevolgen Buca

Het in- en uitdeuken vindt binnen het project hectare-neutraal plaats en heeft in dat geval geen gevolgen voor de Buca op programmaniveau. Er heeft enkel een indexering plaatsgevonden. Recent is een nieuwe kostenraming opgesteld voor de inrichting. De consequenties daarvan zijn in de Buca verwerkt.

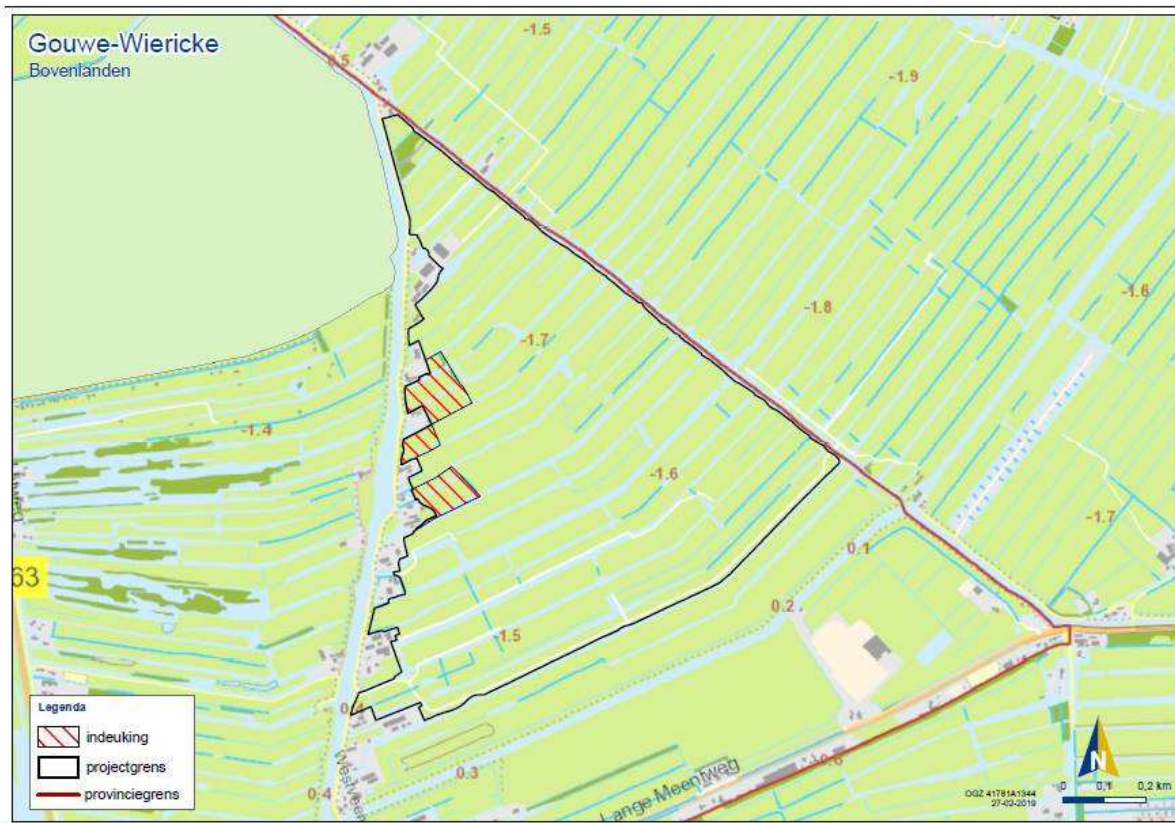
Stand van zaken	Inrichtingsplan afgerond Grondproces nog gaande
Noodzakelijk stappen	Voor het huidige voorstel geen.

voordat NNN-begrenzing kan worden aangepast	Vervolgens wel het opstellen van het grondplan door de grondeigenaren binnen het zoekgebied.	
Planning	2020	Vaststellen grondplan
	2021	Besluit herbegrenzing ten zuiden van de Tocht
	2022	Inrichting
	2023	Oplevering
Uitloop na 2021	Ja t/m 2023	
Noodzakelijke besluiten van (andere) partijen	Gemeente Nieuwkoop	Bestemmingsplan ?

Risico's

Financiën	
Kwaliteit	
Proces (met eigenaren / gebiedspartijen ed.)	Grondeigenaren in zoekgebied komen er niet uit
Tijd	Doorloop na 2021 Verwachting 2022 inrichting
Organisatie	

Bovenlanden 2



Indeuken NNN	ca. 3,1 ha	Worden doelen gehaald: ja Ecologische meerwaarde: ja Gevolgen voor de financiële BuCa: ja
Voorstel aan stuurgroep		GS voorstellen de 3,1 ha in te deuken.

Aanleiding:

In 2019 hebben de laatste verwervingen en ruilingen plaatsgevonden. Met uitzondering van de 3,1 hectare zijn de gronden in Bovenlanden in bezit van Natuurmonumenten. De 3,1 hectare betreffen 'achtertuinen' in het bebouwingslint van particuliere grondeigenaren. Natuurmonumenten heeft aangegeven dat zij geen belangstelling heeft voor deze resterende gronden en de natuurdoelen in Bovenlanden volledig wil en kan realiseren op de gronden die zij bezit hebben.

Ecologische afweging

De percelen die ingedeukt worden liggen allemaal in het bebouwingslint aan de rand van de polder. Zij zijn daardoor voor de realisatie van de natuurdoelen van minder belang en bijvoorbeeld niet geschikt voor weidevogels. In de rest van

de polder kunnen de natuurdoelen ook gerealiseerd worden zonder deze stukjes. Dit omdat ze hydrologisch gezien goed geïsoleerd kunnen worden van het natuurpeil. Bij voortzetting van het huidige gebruik op deze gronden is er ook geen sprake van verstoring op de aangrenzende natuurpercelen.

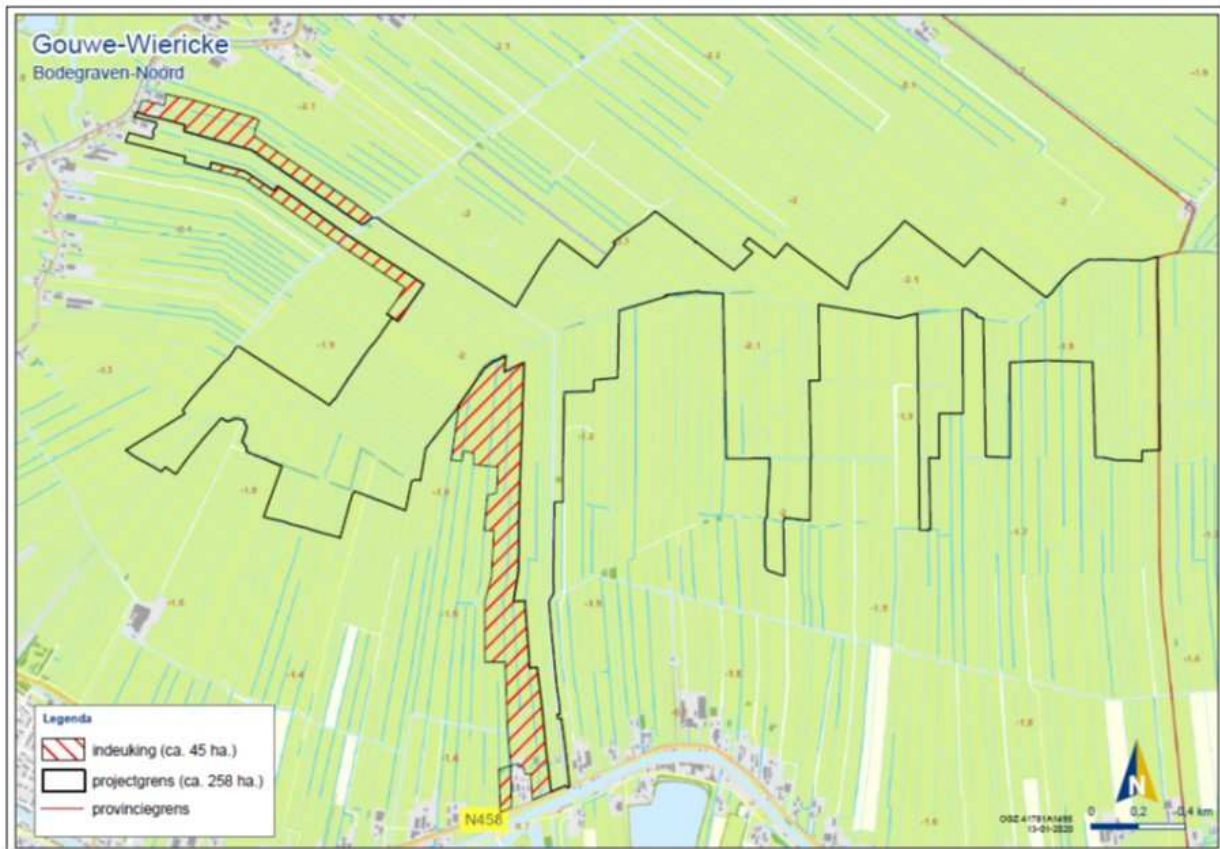
Financiële consequenties en gevolgen Buca

Geringe financiële vrijval vanwege indeuken is verwerkt in businesscase.

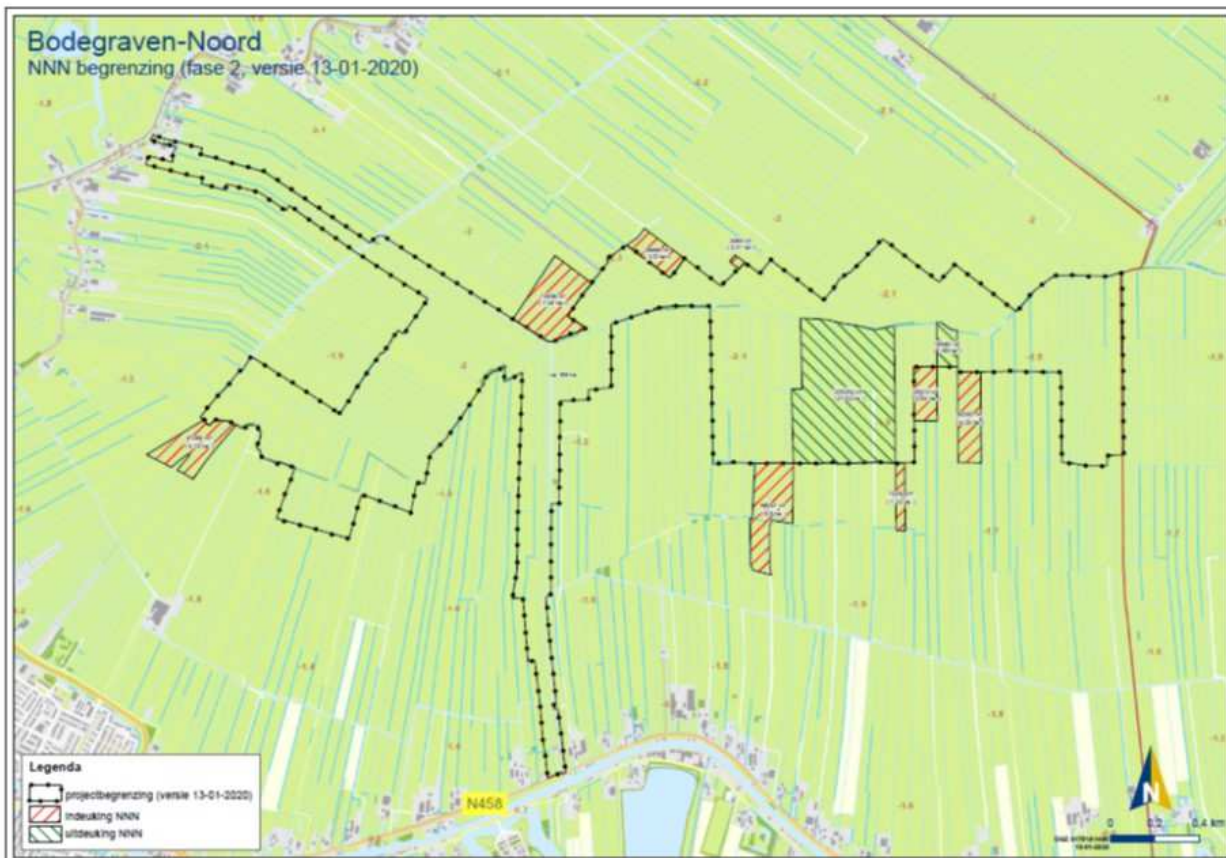
Stand van zaken proces

Stand van zaken	Grondeigenaren zijn op de hoogte gesteld van voorstel tot indeuken	
Noodzakelijk stappen voordat NNN-begrenzing kan worden aangepast		
Planning	2020	Vaststellen VO en DO
	2021	Realisatie
Uitloop na 2021	Nee	
Noodzakelijke besluiten van (andere) partijen	Geen	

Bodegraven Noord



Indeuken tot kernvariant Fase 1	Ca 42 ha Conform dashboard gegevens	Reeds besloten in SG en afgestemd in bestuurlijk overleg met gedeputeerde, nog voor te leggen aan GS/PS
Ha-neutraal in-/uitdeuken Fase 2	Indeuken: max. ca. 30 ha Uitdeuken: max. ca. 30 ha Zie figuur hieronder	Worden doelen gehaald: ja Ecologische meerwaarde: ja Gevolgen voor de financiële Buca: ja
Voorstel aan stuurgroep:	<ol style="list-style-type: none"> GS voorstellen de opgave van Bodegraven Noord te beperken tot kernvariant (indeuken) Gebiedsproces de tijd geven tot en met 2021 om hectareneutraal voorstel uit te werken en aan GS/PS voor te leggen 	



Aanleiding

Fase 1: Indeuken naar kernvariant

Voor Bodegraven-Noord is in 2015 een schetsontwerp opgesteld. Dit schetsontwerp bevat een kernvariant en een gradiëntvariant. De kernvariant bestaat vooral uit gronden in eigendom van Natuurmonumenten. In de gradiëntvariant is de doelstelling kruiden- en faunairijk grasland geformuleerd op particuliere gronden binnen de NNN-begrenzing. Deze is conform de hectare-doelstelling in de gebiedsovereenkomst. Aangezien de particuliere gronden lastig vrijwillig te verwerven zijn en er geen onteigeningsinstrument is, is besloten de kernvariant verder te onderzoeken. Vervolgens is in juni 2018 een gebiedsgedragen voorstel door een brede gebiedscommissie opgeleverd. Dit voorstel richt zich op de kernvariant.

De stuurgroep heeft ingestemd met de rapportage 'Naar een gedragen invulling van het natuurnetwerk in Bodegraven-Noord'. Hiermee wordt ingezet op een kleinere NNN-contour en minder realisatie van hoogwaardige botanische natuurwaarden. Met de acceptatie van de kernvariant is het voornemen geformuleerd om het NNN in Bodegraven Noord in te deuken met 42 ha.

Met dit voornemen valt een opgave van 42 ha Kruiden- en faunairijk grasland vrij, en daarmee dus ook het hiervoor geraamde budget uit het project voor verwerving en inrichting.

Fase 2: Hectareneutraal in- en uitdeuken

Het NNN heeft op de huidige grondpositie van NM geen ideale vorm voor een duurzame borging van de natuurdoelen. Dit is enerzijds omdat er in het oostelijk deel een robuust kerngebied ontbreekt van voldoende omvang. Ten tweede leidt deze vorm van het NNN niet tot een optimale inrichting van het watersysteem, dat op deze manier onnodig veel randlengte voor het natuur-peilvak kent.

Ecologische afweging

Fase 1: Het blijft mogelijk om voldoende invulling te geven aan de natuurinrichting in Bodegraven Noord voor een kwalitatieve doelrealisatie. Dit is bevestigd in de gebiedsgedragen rapportage die door zowel SG als agrarische partijen en Natuurmonumenten is vastgesteld.

Het indeuken heeft geen meerwaarde vanuit ecologisch oogpunt. De meerwaarde zit hem in het procesmatige karakter. De verwervingsopgave voor het NNN wordt met dit besluit geminimaliseerd en het proces kan zich richten op de inhoudelijke uitwerking van de inrichting.

De in te deuken percelen bevatten in het oorspronkelijk ontwerp het natuurbeheertype Kruiden- en Faunarijk Grasland. Indien deze hectares elders met een hoogwaardiger natuurbeheertype gecompenseerd worden is er kans op een ecologische meerwaarde.

Fase 2: Via het hectareneutraal in- en uitdeuken in het oostelijk deel van het NNN van Bodegraven Noord wordt er gestreefd naar de realisatie van een robuust(er) kerngebied. Een groter aaneengesloten kerngebied biedt kansen voor een betere kwalitatieve borging en beheer van de doelen.

Financiële consequenties en gevolgen Buca

Fase 1: Indeuken Bodegraven Noord

Door het indeuken zijn zowel het verwervings- als het inrichtingsbudget lager. In de businesscase is dit verwerkt.

Fase 2: hectareneutraal optimaliseren

Maximaal 30 ha ruilen. Gronden verwerven en ter ruiling inzetten. Gronden van NM ontgrenzen en in de markt zetten ter compensatie van nieuw te begrenzen percelen. Doordat de percelen van NM reeds enkele jaren verschralingbeheer hebben ondergaan zullen deze een lagere grondprijs hebben dan de te verwerven agrarische percelen. Het verschil is verwerkt in de businesscase.

Stand van zaken proces

Stand van zaken	Stuurgroep heeft besloten tot indeuken Bodegraven Noord Gedeputeerde heeft ingestemd met indeuk Bodegraven Noord onder voorwaarde dat natuurdoelen kwalitatief goed geborgd zijn,	
Noodzakelijk stappen voordat NNN-begrenzing kan worden aangepast	Fase 1 geen voorbereidende stappen meer Fase 2 verwerven en kavelruilen	
Planning	Verwerven en kavelruilen	2019-2021
	Ruimtelijke vastlegging / besluitvorming PS	2022
	Realisatie	2023-2024
Uitloop na 2021	Ja t/m 2024	
Noodzakelijke besluiten van (andere) partijen	GS/PS	Besluit aanpassing NNN 2020 (fase 1)
	Stuurgroep	Definitieve begrenzing NNN 2021
	GS/PS	Besluit herbegrenzing NNN 2021/2022

	Gemeente Bodegraven	Wijziging bestemmingsplan 2022
	Waterschap HdSR	Peilbesluit / watervergunning 2022 Instemming financiële bijdrage ca. €1 mln. aan inrichtingskosten NNN
	ODMH	Omgevingsvergunning

Risico's

Financiën	Verkoop gronden levert minder op dan verwerving kost Nieuw te begrenzen gronden moeten flink geplagd worden voor behalen natuurdoelen: onvoorziene inrichtingskosten
Kwaliteit	Te verwerven gronden hebben hoge fosfaatlast, waardoor hoogwaardige doelen lastig realiseerbaar kunnen zijn. Mede doordat gronden NM al wat verschrallingsbeheer gehad hebben
Proces (met eigenaren / gebiedspartijen ed.)	Huidige pachters NM niet geïnteresseerd in beheer van ingerichte gronden Bestemmingsplanwijziging ondervindt vertraging bij gemeenteraad
Tijd	Ruiling rondkrijgen blijkt langdurig proces
Organisatie	

Abessinië-Zuidzijderpolder



Ha-neutraal in-/uitdeuken	Indeuken: 1,7 ha	Worden doelen gehaald: ja Ecologische meerwaarde: ja Gevolgen voor de financiële Buca: nee
Voorstel aan stuurgroep:		GS voorstellen in te deuken conform kaart

Aanleiding

In polder Abessinië zijn op twee percelen van een particuliere eigenaar na, alle gronden in bezit van overheden (SBB en PZH). Er worden gesprekken met particulieren gevoerd over de mogelijkheden voor zelfrealisatie op zijn percelen. Eind 2019 lijkt de eigenaar bereid tot verkoop van twee kavels binnen de projectgrens (en binnen het NNN, lichtgeel op de kaart)., De grondeigenaar lijkt niet bereid het westelijk gelegen kavel te verkopen of zelfrealisatie uit te voeren. Het perceel heeft geen natuurbestemming gekregen in het bestemmingsplan buitengebied van Bodegraven. Gezien de geringe gevolgen voor de inrichtingsmogelijkheden en het feit dat de natuurontwikkeling niet afdwingbaar is, is het voorstel dit perceel buiten de natuurbegrenzing te brengen.

Ecologische afweging

Indeuking doet geen afbreuk aan het ecologisch functioneren van de gehele verbinding en heeft geen gevolgen voor de inrichtingsmogelijkheden binnen het NNN.

De beoogde doelen van de verbindingzone worden bij indeuking kwalitatief gehaald.

Financiële consequenties en gevolgen Buca

Geringe vrijval van verwervingskosten, verwerkt in BuCa.

Stand van zaken proces

Planning	Vaststellen voorontwerp	Voorjaar 2020
	Duidelijkheid over meewerken particuliere eigenaren	Voorjaar 2020
	Uitvoering	2021-2022
Uitloop na 2021	Ja t/m 2022	
Noodzakelijke besluiten van (andere) partijen	Provinciale Staten	Besluit aanpassing NNN-begrenzing
	Gemeente Bodegraven Reeuwijk	Bestemmingsplanaanpassing, na besluit PS

Risico's

Financiën	
Kwaliteit	Doordat de zone iets smaller wordt, is het des te belangrijker dat de kwaliteit van het resterende deel wordt gehaald.
Proces (met eigenaren / gebiedspartijen ed.)	
Tijd	
Organisatie	

Steinse Groen



Ha-neutraal in-/uitdeuken	Uitdeuken: 14,4 ha	Worden doelen gehaald: ja Ecologische meerwaarde: ja Gevolgen voor de financiële Buca: ja
Voorstel aan stuurgroep:	GS voorstellen om NNN-grens bij Steinse Groen te verleggen conform kaart (is conform begrenzing in natuurplan van agrarische grondeigenaar)	

Aanleiding

Een agrariër heeft de mogelijkheden onderzocht om de percelen die grenzen aan de in te richten ecologische zone bij het Steinse Groen om te vormen tot natuur. Deze kans doet zich nu voor omdat hij elders agrarische grond kan aankopen. Najaar 2019 heeft de agrariër een natuurplan opgesteld dat door het programmabureau als ecologisch goed is beoordeeld.

De agrariër ziet het inrichten van deze zone als een kans om zijn bedrijfsvoering te optimaliseren en in de toekomst met zijn opvolger om te vormen tot een natuurinclusief bedrijf:

- Hij beheert als pachter natuurgrond ten noorden van de spoorlijn. Een locatie voor jongvee en structuurrijk ruwvoer op eigen terrein is bedrijfstechnisch optimaler.
- Hij kan op dit moment agrarische gronden kopen aan de aan de oostzijde van zijn bedrijf. De afwaarderingsmiddelen kan hij inzetten om aan de andere zijde van zijn bedrijf regulier agrarische grond te kopen

Met de agrariër wordt overlegd hoe de aankoop kan worden afgestemd met het tijdstip van verkrijgen afwaarderingsmiddelen.

Ecologische afweging

Uitvoering van het natuurplan door de agrariër heeft toegevoegde waarde voor de NNN-verbinding van de polder Stein naar Bilwijk (NNN- Krimpenerwaard). De verbinding wordt verbreed door de aanleg van natuurvriendelijke oevers, aanpassen van het waterpeil, inrichten van rietzones en kruiden- en faunarijk grasland. Hierdoor worden enkele migratieknelpunten verbeterd. De verbinding sluit met dit uitdeukvoorstel direct aan op de bestaande faunapassage onder de spoordijk ten noorden van het gebied. Er ontstaat meer rust en een groter leefgebied voor alle doelsoorten. De waterkwaliteit in de hoofdader van de verbinding verbetert doordat de aangrenzende graslanden niet meer worden bemest.

De doelen van het project Steinse Groen worden geoptimaliseerd. Met de inrichting wordt aangesloten op de voor deze NNN-verbinding bepaalde doelen en doelsoorten en knelpunten in de verbinding worden opgeheven.

Financiële consequenties en gevolgen Buca

Bij het uitdeuken zal sprake zijn van verwervingskosten (afwaardering), inrichtingskosten en proceskosten. De inrichtingskosten voor het oorspronkelijke project Steinse Groen blijken lager uit te vallen dan in de businesscase begroot. De inrichting van de uitdeuklocatie past binnen de oorspronkelijk in de businesscase geraamde inrichtingskosten voor Steinse Groen. De verwervings- en proceskosten voor de uitdeuk zijn in de businesscase opgenomen.

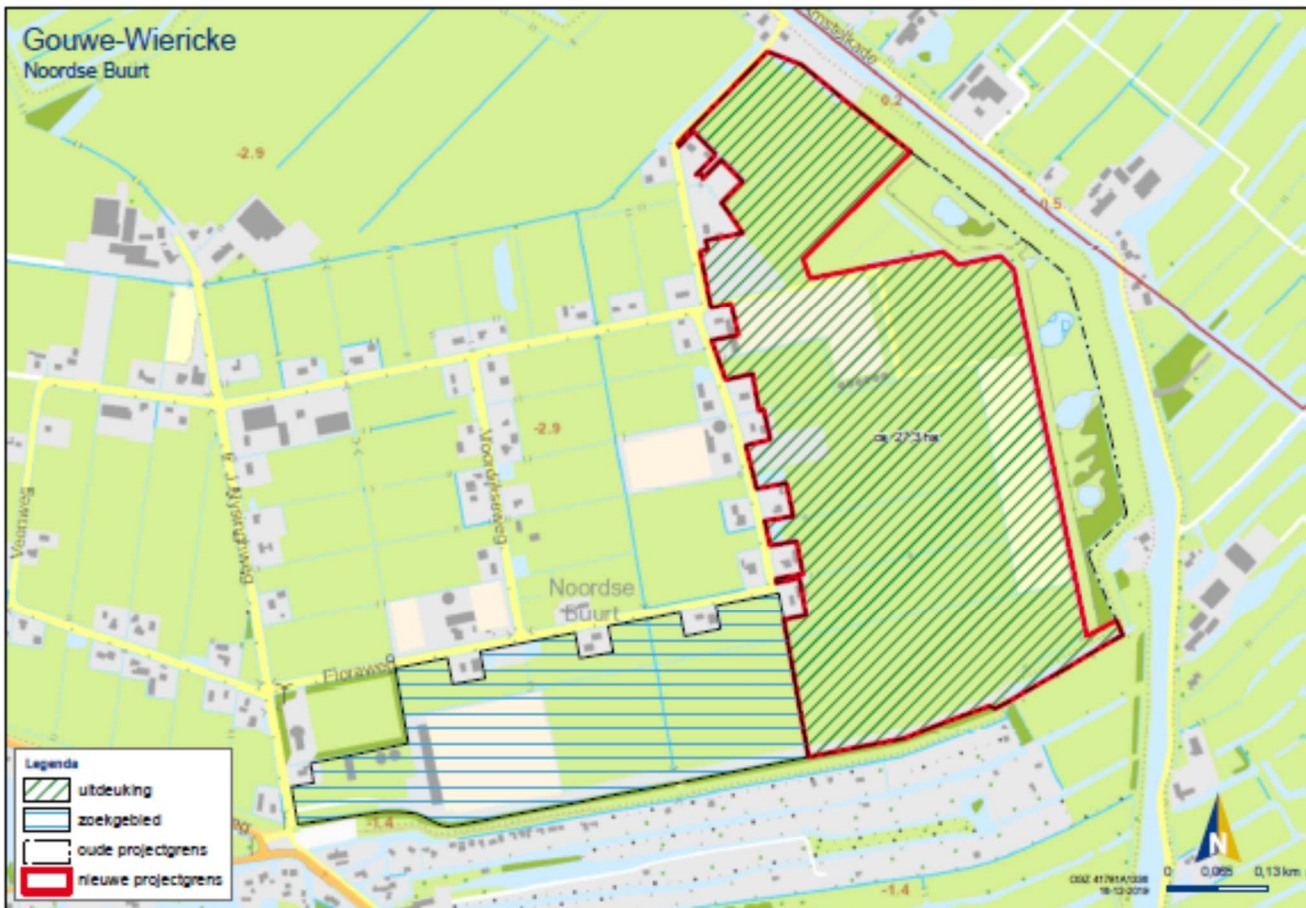
Stand van zaken proces

Stand van zaken	De agrariër heeft een natuurplan opgesteld met bijbehorende berekening van inrichtingskosten. Door het programmabureau is het plan ecologisch getoetst.	
Noodzakelijk stappen voordat NNN-begrenzing kan worden aangepast	Voldoende zekerheid bieden aan agrariër m.b.t. financiering grond	
Planning	Voorjaar 2020	Taxatie gronden en besluit financiering
	November 2020	Besluit aanpassing NNN-begrenzing door PS
	2021	Aanvraag SKNL
	2021	Beschikking SKNL
	2021/2022	Inrichting
Uitloop na 2021	Ja t/m 2022	
Noodzakelijke besluiten van (andere) partijen	Hoogheemraadschap van Rijnland	Instemmen met peilverhoging
	Gemeente Krimpenerwaard	Bestemmingsplanaanpassing

Risico's

Financiën	Budget wordt niet ter beschikking gesteld door PS
Kwaliteit	Hoogheemraadschap wil niet meewerken aan peilverhoging Agrariër heeft weinig ervaring met natuurbeheer
Proces (met eigenaren / gebiedspartijen ed.)	Eigenaar vindt besluitvorming te lang duren en haakt af
Tijd	Afwaarderingsmiddelen zijn niet tijdig beschikbaar zodat agrariër nieuwe 'witte' gronden aan oostzijde niet kan kopen en alsnog afziet van natuurontwikkeling.
Organisatie	

Noordse Buurt



In-/uitdeuken	<p>Uitdeuken: 27 ha en opnemen zoekgebied van 11,5 ha waarbinnen 5,4 ha zal worden gerealiseerd als aaneengesloten gebied dat aansluit op de reeds voorgestelde uitdeuking</p>	<p>Worden doelen gehaald: nieuwe doelen geformuleerd Ecologische meerwaarde: ja Gevolgen voor de financiële Buca: ja</p>
Voorstel aan stuurgroep:	<ul style="list-style-type: none"> - Instemmen met uitdeukvoorstel en zoekgebied Noordse Buurt - GS voorstellen benodigde NNN-herbegrenzing aan PS voor te leggen - In te stemmen met de financiële consequenties, deze bespreken met opdrachtgever en deze op programmaniveau voorleggen aan PS 	

	- Gemeente verzoeken in nieuw bestemmingsplan deze ontwikkeling te faciliteren
--	--

Aanleiding

De gemeente Nieuwkoop heeft de Noordse Buurt aangedragen als mogelijke uitdeuklocatie voor het Natuurnetwerk Nederland (NNN). Een ecologische scan heeft aangetoond dat 27 ha moerasontwikkeling, aangevuld met 5,4 ha gevarieerd bos dat past binnen de natuurdoeltypen van het NNN, op deze locatie bijdraagt aan zowel NNN als aan N2000 uitbreidingsdoelstellingen.

Ecologische afweging

Zie notitie Potenties Noordse Buurt als uitdeuklocatie voor het Natuurnetwerk Nederland, ATKB, kenmerk: 20180747_Noordse buurt, datum 7-12-2018

Het beoogde natuurtype voor 27 ha is rietmoeras, ter ondersteuning van de N2000 uitbreidingsdoelstelling voor de roerdomp. Mee profiterende soorten zijn blauwborst, snor, sprinkhaanzanger, noordse woelmuis, otter en verschillende trek- en wintervogels. In andere projectgebieden binnen Gouwe Wiericke is het aandeel moeras betrekkelijk klein. Juist vanwege de naastgelegen aanwezigheid van N2000 gebieden heeft de ontwikkeling van een groter rietmoeras vanuit ecologisch oogpunt meerwaarde. Langs de randen van het rietmoeras is enige ruimte voor een smalle overgangszone en bomen en ruigte/struweel. Aan de zuidoostzijde is een zoekgebied aangemerkt van ca 11,5 ha waarbinnen 5,4 ha gerealiseerd wordt als gevarieerd bos dat past binnen de natuurdoeltypen van het NNN. Dit zal een aaneengesloten bos zijn dat aansluit op het rietmoeras.

Financiële consequenties en gevolgen Buca

Voor het project Noordse Buurt is sprake van proceskosten (nieuw project binnen het programma), verwervingskosten en inrichtingskosten. Vanwege de huidige status van het project Noordse Buurt (verkenning) is er geen gedetailleerd ontwerp met bijbehorende kostenschattings beschikbaar. Daarom zal voor de inrichting uitgegaan worden van normkosten voor moeras en laagveenbos en zal dit project een risico-/onvoorzien percentage hanteren, zoals dat ook in de oorspronkelijke business voor Gouwe Wiericke toegepast wordt.

Stand van zaken proces

Stand van zaken		
Noodzakelijk stappen voordat NNN-begrenzing kan worden aangepast		
Planning	Q2 2020	Opstellen projectplan Noordse Buurt
	Q4 2020	Vaststellen begrenzing NNN door PS
	Q4 2020	Vaststellen bestemmingsplan Noordse Buurt
	Q1 2021	Verwerven gronden
	Q3 2021	Opstellen inrichtingsplan
	Q2 2022	Vaststellen DO/bestek
	Q1 2023	Oplevering gronden door gemeente
	2023	Uitvoering realisatie inrichting
	2024	Projectoplevering
Uitloop na 2021	Ja t/m Q1 2024	
Noodzakelijke besluiten van (andere) partijen	Provinciale Staten	Besluit grenswijziging NNN
	Provinciale Staten	Besluit toekennen extra budget
	Gemeente Nieuwkoop (gemeenteraad)	Bestemmingsplan
	Waternet / AGV	Peilbesluit
	Omgevingsdienst	Vergunningen

Risico's

Financiën	<p>Realisatie Noordse Buurt blijkt niet haalbaar omdat er geen titel is voor bieden van grondprijzen conform agrarische grond</p> <p>Bezwaar van GS/PS tegen aankoop tegen agrarische waarde</p> <p>Natuurmonumenten heeft geen verwervingsbudget</p> <p>PS stelt geen extra budget beschikbaar</p> <p>Kan langjarig beheer gedekt worden vanuit SNL?</p>
Kwaliteit	<p>Benodigde inrichtingsmaatregelen nog onbekend, ook m.b.t. watersysteem</p> <p>Natuurdoeltype rietmoeras wordt niet gehaald vanwege gebrek aan draagvlak en financiële haalbaarheid, of beperkingen watersysteem</p>
Proces (met eigenaren / gebiedspartijen ed.)	<p>Weerstand tegen beoogd natuurbeheertype bij vaststellen bestemmingsplan</p> <p>PS stelt grenswijziging NNN t.b.v. Noordse Buurt niet vast</p>
Tijd	Late oplevering kas Stephanotus
Organisatie	Nieuw project binnen programma: extra proceskosten, werven PL